



Республика Бурятия
Администрация
муниципального образования
«город Северобайкальск»
Управление образования

Буряад Улас
«Северобайкальск хото»
гэнэн нютагай засагай
байгууламжын захиргаан
Болбосоролой таһаг

П Р И К А З

«10» марта 2023 г.

№ 86

Об утверждении справки по итогам тренировочного экзамена по математике
в форме ОГЭ в 9 классах

В соответствии с планом работы Управления образования на 2023 год, приказом Управления образования № 46 от 08.02.2023 «Об организации и проведении тренировочного экзамена в 9 классах в форме ОГЭ по математике», **п р и к а з ы в а ю :**

1. Утвердить справку по итогам тренировочного экзамена по математике в 9 классах в форме ОГЭ (Приложение 1).
2. Руководителям общеобразовательных учреждений взять под личный контроль подготовку учащихся к государственной итоговой аттестации.
3. Ларионовой В.Н., муниципальному администратору ГИА, довести данный приказ до сведения руководителей общеобразовательных учреждений.
4. Контроль исполнения данного приказа оставляю за собой.

И.о. начальника

Л.А.Михеева

С приказом ознакомлена:

Ларионова В.Н. _____

Ларионова Вероника Николаевна
2-44-53

СПРАВКА
по итогам проведения тренировочного экзамена по математике
в 9 классах в форме ОГЭ

В соответствии с приказом Управления образования АМО «город Северобайкальск» от 08.02.2023 г № 46 «Об организации и проведении тренировочного экзамена в 9 классах в формате ОГЭ по математике» 28.02.2023 года учащиеся общеобразовательных организаций приняли участие в городском тренировочном экзамене в форме ОГЭ по математике. Экзамен проводился в целях подготовки обучающихся 9 классов общеобразовательных организаций к проведению государственной итоговой аттестации по образовательным программам основного общего образования (далее – ГИА) в форме основного государственного экзамена (далее – ОГЭ), ознакомления с содержанием контрольных измерительных материалов, апробации организационно – технологического сопровождения ОГЭ.

В пробном экзамене приняли участие 317 человек, из них 311 учеников писали ОГЭ и 6 человек – ГВЭ (государственный выпускной экзамен).

Экзаменационная работа по математике ОГЭ включала 25 заданий, из них 19 заданий 1 части (14 заданий из модуля «АЛГЕБРА» и 5 заданий из модуля «ГЕОМЕТРИЯ»), 6 заданий 2 часть (3 задания из модуля «АЛГЕБРА» и 3 задания из модуля «ГЕОМЕТРИЯ»). Правильное решение каждого из заданий первой части оценивалось 1 баллом, второй части 2 баллами в соответствии с критериями оценивания. Экзамен считается успешно сданным при условии, что ученик набрал не менее 2 баллов из модуля «ГЕОМЕТРИЯ».

В соответствии с рекомендациями Федерального института педагогических измерений использовалась следующая шкала перевода первичного балла в оценку:

Баллы	0-7	8-14	15-21	22-31
Оценка	2	3	4	5

Результаты в разрезе школ города:

Общеобразовательная организация	принял и участие	Оценка				средняя оценка	средний балл	успеваемость, %	качество, %
		5	4	3	2				
МАОУ СОШ №11	112	0	11	52	49	2,66	8,33	56	10
МАОУ «Гимназия №5»	90	0	5	23	62	2,37	6,99	31	6
МАОУ «Лицей №6»	40	0	3	24	13	2,75	7,35	68	8
МАОУ «СОШ №3»	26	0	2	7	17	2,42	7,04	35	8
МАОУ «СОШ №1»	39	0	0	5	34	2,13	3,67	13	0
УКП	4	0	0	0	4	2,00	1,00	0	0
ИТОГО	311	0	21	111	179	2,49	7,03	42	7

Вывод: низкий уровень успеваемости и качества в разрезе школ города – 42% и 7% соответственно. 0% качество и успеваемость в УКП.

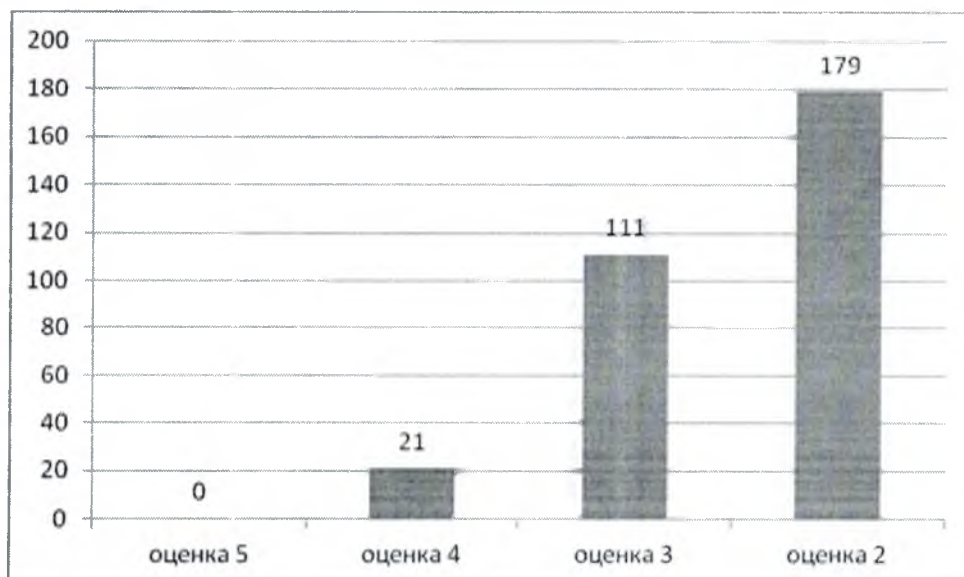
Успеваемость выше городского показателя у МАОУ СОШ №11, МАОУ «Лицей №6», ниже МАОУ «СОШ №3», МАОУ «СОШ №1», УКП, МАОУ «Гимназия №5» имени Л.В.Усыниной.

Качество выше городского показателя у МАОУ СОШ №11, МАОУ «Лицей №6», МАОУ «СОШ №3», ниже МАОУ «Гимназия №5» имени Л.В.Усыниной, МАОУ «СОШ №1», УКП.

Показатель «средняя оценка» выше городского показателя у МАОУ СОШ №11, МАОУ «Лицей №6», ниже МАОУ «Гимназия №5» имени Л.В.Усыниной, МАОУ «СОШ №3», МАОУ «СОШ №1», УКП.

Показатель «средний балл» выше городского показателя у МАОУ СОШ №11, МАОУ «Лицей №6», МАОУ «СОШ №3», ниже у МАОУ «Гимназия №5» имени Л.В.Усыниной, МАОУ «СОШ №1», УКП.

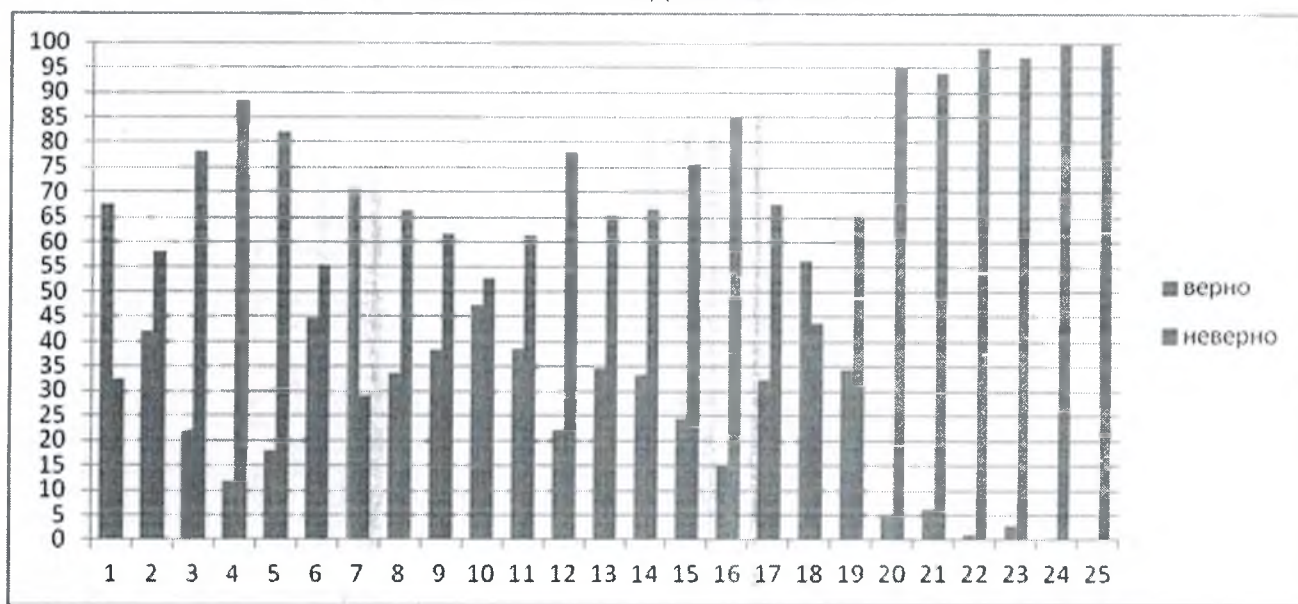
Распределение результата по отметкам в разрезе школ города:



Анализ выполнения заданий.

Образовательная организация	Число учащихся, выполнивших задание																		
	ЧАСТЬ I																		
	1	2	3	4	5	6	7	8	9	10	11	12	13	14	15	16	17	18	19
МАОУ СОШ №11	83	49	25	12	25	58	89	46	55	62	53	29	44	50	36	19	49	76	44
МАОУ Гимназия №5	59	38	21	12	18	44	61	27	42	46	30	25	31	25	21	11	29	44	30
МАОУ Лицей №6	27	19	9	4	8	20	32	14	11	25	16	7	14	12	10	9	10	31	13
МАОУ СОШ №3	19	14	9	6	1	11	20	13	7	8	11	6	11	6	6	5	7	13	10
МАОУ СОШ №1	22	9	4	3	4	6	18	5	4	6	9	2	8	11	3	3	6	10	10
УКП	0	1	0	0	0	0	1	0	0	0	1	0	0	0	0	0	0	1	0
ВСЕГО	210	130	68	37	56	139	221	105	119	147	120	69	108	104	76	47	101	175	107

Решаемость заданий 1 части



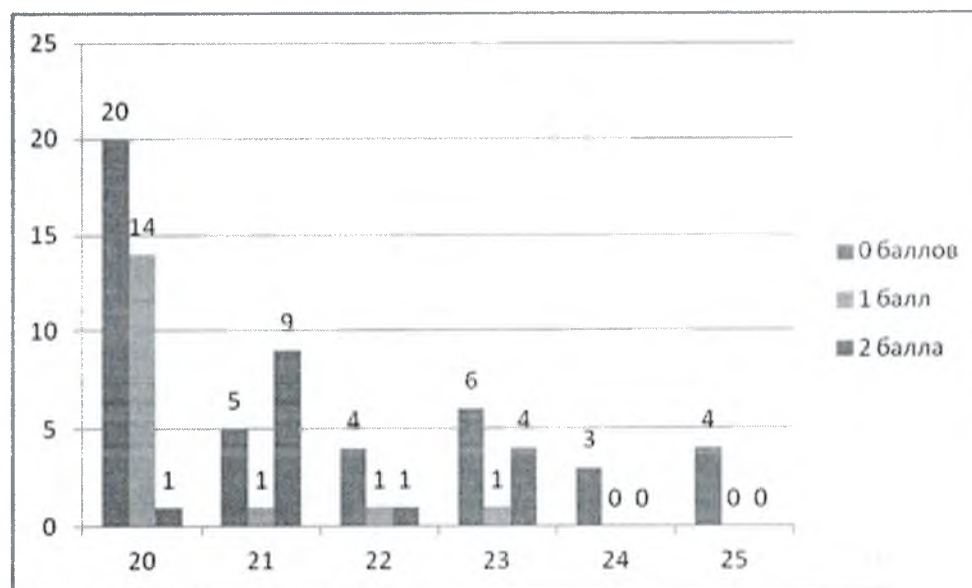
Выводы: наиболее решаемые задания (более 50% учеников справились) – это 1 (уметь выполнять вычисления и преобразования, уметь использовать приобретённые знания и умения в практической деятельности и повседневной жизни, уметь строить и исследовать простейшие математические модели), 7 (уметь выполнять вычисления и преобразования), 9 (уметь решать уравнения, неравенства и их системы), 18 (уметь выполнять действия с геометрическими фигурами, координатами и векторами);

Наименее решаемые задания 4 (уметь выполнять вычисления и преобразования, уметь использовать приобретённые знания и умения в практической деятельности и повседневной жизни, уметь строить и исследовать простейшие математические модели), 16 (уметь выполнять действия с геометрическими фигурами, координатами и векторами), 5 (уметь выполнять вычисления и преобразования, уметь использовать приобретённые знания и умения в практической деятельности и повседневной жизни, уметь строить и исследовать простейшие математические модели), 3 (уметь выполнять вычисления и преобразования, уметь использовать приобретённые знания и умения в практической деятельности и повседневной жизни, уметь строить и исследовать простейшие математические модели).

Образовательная организация	Число учащихся, выполнивших задание						
	ЧАСТЬ 2						
МАОУ СОШ №11		Задания с решением					
	Часть 2	20	21	22	23	24	25
	0 баллов	12	4	4	5	3	3
	1 балл	7	0	1	1	0	0
	2 балла	1	7	1	1	0	0
МАОУ Гимназия		Задания с решением					

№5	Часть 2	20	21	22	23	24	25
	0 баллов	2	0	0	0	0	0
	1 балл	4	1	0	0	0	0
	2 балла	0	2	0	3	0	0
МАОУ Лицей №6	Задания с решением						
	Часть 2	20	21	22	23	24	25
	0 баллов	0	0	0	0	0	0
	1 балл	3	0	0	0	0	0
МАОУ СОШ №3	Задания с решением						
	Часть 2	20	21	22	23	24	25
	0 баллов	6	1	0	1	0	1
	1 балл	0	0	0	0	0	0
МАОУ СОШ №1	Задания с решением						
	Часть 2	20	21	22	23	24	25
	0 баллов	0	0	0	0	0	0
	1 балл	0	0	0	0	0	0
УКП	Задания с решением						
	Часть 2	20	21	22	23	24	25
	0 баллов	0	0	0	0	0	0
	1 балл	0	0	0	0	0	0
ВСЕГО	Задания с решением						
	Часть 2	20	21	22	23	24	25
	0 баллов	20	5	4	6	3	4
	1 балл	14	1	1	1	0	0
	2 балла	1	9	1	4	0	0

Решаемость заданий 2 части



Выводы: наибольшее число учащихся, приступавших к решению второй части в МАОУ СОШ №11. Всего к выполнению 20 задания (умение выполнять преобразования алгебраических выражений, решать уравнения, неравенства и их системы) приступило 35 учеников, не справились и набрали 0 баллов 20 учеников, 14 учеников справились и набрали 1 балл, 1 ученик решил на 2 балла. Типичные ошибки при решении уравнения: не учли ОДЗ при решении уравнения, в результате получили корни, не удовлетворяющие решение. Типичные ошибки при решении неравенства: ошибки при нарушении алгоритма решения неравенства; невнимательное чтение условия (неправильный выбор интервала); неправильно записанный ответ (скобки); арифметические ошибки с отрицательными числами.

К выполнению 21 задания (уметь выполнять преобразования алгебраических выражений, решать уравнения, неравенства и их системы, строить и читать графики функций, строить и исследовать простейшие математические модели) приступило 15 учеников, из них 5 учеников не справились с решением задания, 9 учеников справились на 2 балла и 1 ученик на 1 балл. Типичные ошибки: не в полном объеме описывают математическую модель.

К выполнению 22 задания (уметь выполнять преобразования алгебраических выражений, решать уравнения, неравенства и их системы, строить и читать графики функций, строить и исследовать простейшие математические модели) приступило 6 учеников, из них 4 ученика не справились с заданием, 1 ученик справился на 1 балл, 1 ученик на 2 балла.

К 23 заданию (уметь выполнять действия с геометрическими фигурами, координатами и векторами) приступило 7 учеников, из них 5 учеников не справились с заданием, 1 ученик набрал 1 балл, 1 ученик набрал 2 балла.

К 24 заданию (проводить доказательные рассуждения при решении задач, оценивать логическую правильность рассуждений, распознавать ошибочные заключения) приступили 3 ученика, однако никто не справился.

К 25 заданию (уметь выполнять действия с геометрическими фигурами, координатами и векторами) приступили 4 ученика, ни один из них не справился.

При организации подготовки к экзамену и итогового повторения следует сделать акцент на темы, вызвавшие затруднения при написании пробного экзамена. Результаты городского пробного экзамена по математике свидетельствуют о необходимости усилить работу по подготовке учащихся к государственной итоговой аттестации по математике.

Результаты ГВЭ по математике приведены ниже:

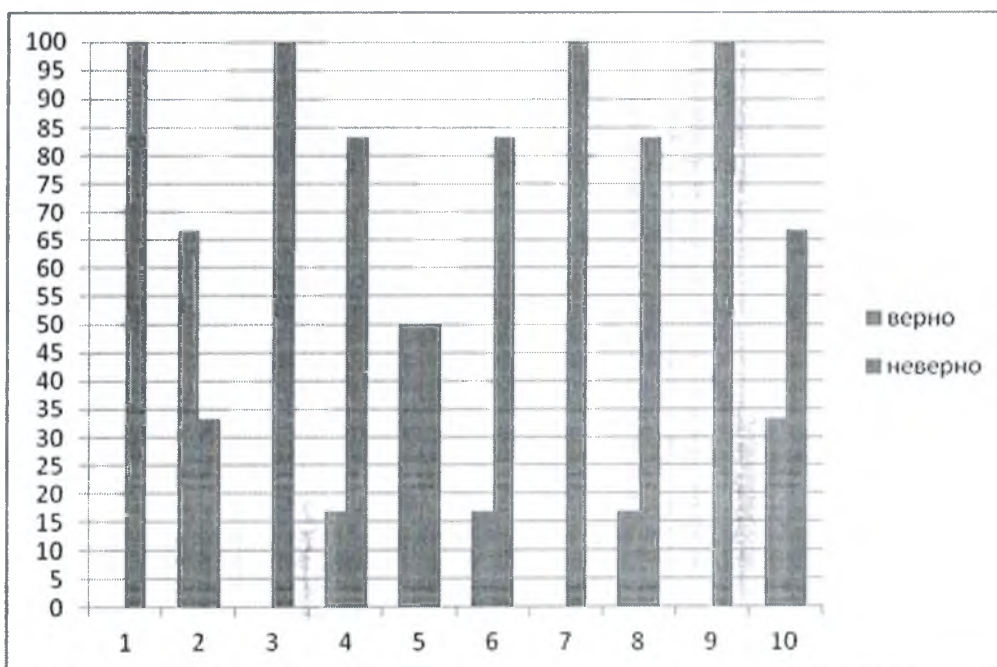
	отметки за работу				всего учеников
	"5"	"4"	"3"	"2"	
кол-во уч-ся	0	0	2	4	6
% учащихся	0	0	15	85	



The pie chart illustrates the distribution of grades for the 6 students. The '2' grade (dark grey) accounts for 4 students (83.3%), and the '3' grade (light grey) accounts for 2 students (33.3%). The '4' and '5' grades are not represented in the chart as their counts are zero.

Решаемость заданий

Выполнили в %	Часть 1									
	1	2	3	4	5	6	7	8	9	10
верно	0	67	0	17	50	17	0	17	0	33
неверно	100	33	100	83	50	83	100	83	100	67



Успеваемость, %	33
Качество, %	0

Рекомендации:

1. Учителям математики:

1.1. провести детальный анализ результатов пробного экзамена каждого учащегося;

1.2. разработать планы групповой работы по подготовке к ОГЭ обучающихся, получивших на пробном экзамене низкие результаты;

1.3. скорректировать планирование итогового повторения с учетом результатов пробного экзамена, сделать акцент на повторение проблемных тем;

1.4. обеспечить объективность оценивания учащихся по предмету;

1.5. организовать тренировочные мероприятия по заполнению экзаменационных бланков ответов;

1.6. уделить особое внимание формированию и развитию учебных действий планирования, контроля учебной деятельности, поиска разных решений учебной задачи, использования информации, представленной в разной форме. Обратить особое внимание на восполнение недостающих базовых знаний и умений;

1.7. с целью отработки вычислительных навыков, каждый урок математики «пятиминутка счета»;

1.8. подготовку к ОГЭ, ГИА начинать уже с 5 класса, включая в текущий материал соответствующие задания;

1.9. с целью своевременного контроля при изучении геометрии регулярно проводить полугодовые срезы знаний внутри ШМО в 7-9 классах.

2. Администрациям школ:

2.1. ознакомить под подпись учащихся 9 классов и их родителей (законных представителей) с результатами городского пробного ОГЭ по математике;

2.2. взять под личный контроль подготовку обучающихся к ГИА, в том числе реализацию групповых планов по подготовке к ОГЭ по математике обучающихся, получивших низкие результаты на пробном экзамене;

2.3. выделить в 8 и 9 классах часы коррекционной работы именно для подготовки обучающихся к экзамену в форме ОГЭ и ГВЭ.

Анализ подготовила руководитель ГМО
учителей математики и информатики:

Малыхина Светлана Сергеевна